

# Algemeen

## Met wie krijg ik te maken tijdens mijn opleiding?



- Docenten
- Studieloopbaanbegeleider (slb'er)
- Onderwijsleider
- Ondersteuner

## Met wat krijg ik te maken tijdens mijn opleiding?

- [Studiehandleiding](#)
- Informatie via jouw Albeda e-mailadres en [Albeda portaal](#)
- Ben je jonger dan 18 jaar? Dan informeert Albeda je ouders over jouw studievoortgang
- 18+? Besluit zelf of je ouders betrokken mogen worden bij jouw studievoortgang



## Goede sfeer en veiligheid



- Je hebt respect voor elkaar en zorgt dat iedereen zich veilig voelt
- Zorg voor een goede leer- en beroepshouding: de manier waarop jij je in de klas en tijdens je bpv gedraagt
- Je hebt altijd je Albeda-pas bij je
- Jouw mening telt: praat mee met de [studentenraad](#) van Albeda

## Wat zijn de regels waar iedereen zich aan moet houden?

- [Studentenstatuut](#) (rechten en plichten van studenten en Albeda)
- [Reglement ongewenst gedrag](#) (discriminatie, seksuele intimidatie, agressie, geweld en pesten)
- [Digitale gedragscode studenten Albeda](#)
- [Privacyreglement studenten Albeda](#)



# Regels over het onderwijs

## Toelatingsrecht

- Voldoen aan de door de wet gestelde vooropleidingseisen
- Aanmelden uiterlijk 1 april
- Verplicht deelnemen aan de intake-activiteiten



## Aanwezigheid en verzuim

- Je neemt deel aan de lessen en/of activiteiten
- Afwezig? Meld je af zoals beschreven in de studiehandleiding
- Geoorloofd afwezig (bijvoorbeeld door ziekte, bijzondere familieomstandigheden, zwangerschap)? Dat kan alleen in overleg
- Te vaak ongeoorloofd afwezig? Melding bij DUO
- Langdurig ongeoorloofd afwezig (minimaal vier weken)? Dit kan leiden tot een verwijdering van Albeda



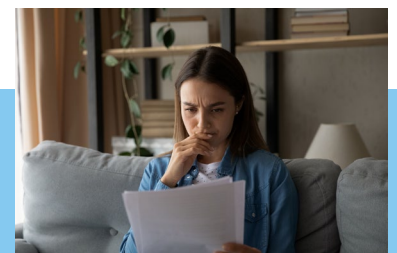
## Orde- en gedragsregels



- Houd je aan de regels van Albeda
- Laat gebruikte ruimtes opgeruimd achter
- Alcohol, drugs en wapens zijn niet toegestaan
- Albeda respecteert ieders geloof maar faciliteert geen gebedsruimtes
- Wij zijn een rookvrije school

## Maatwerk en voorzieningen

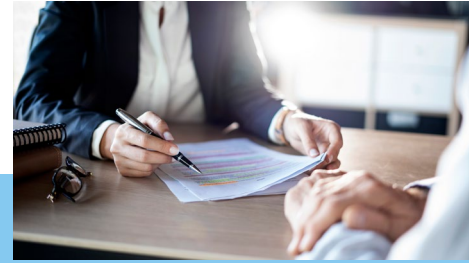
- Heb je een handicap, chronische ziekte of bijvoorbeeld dyslexie of dyscalculie? Dan heb je recht op extra begeleiding en/of ondersteuning in het kader van [passend onderwijs](#)
- De afspraken die je hierover maakt met Albeda worden schriftelijk vastgelegd en minimaal 1x per jaar geëvalueerd
- Het kan zijn dat je recht hebt op financiële steun vanuit het [studentenfonds van Albeda](#)



# Studievoortgang

## 1<sup>ste</sup> studiejaar: bindend studieadvies

Iedereen krijgt in het eerste studiejaar een wettelijk bindend studieadvies



### Studievoortgang voldoende?

Je mag naar het tweede studiejaar!

### Studievoortgang onvoldoende?

Je krijgt minimaal twee studievoortgangsgesprekken en een verbeterplan

### Geen verbetering na verbeterplan?

Negatief bindend studieadvies: je wordt verwezen naar het ondersteuningsteam van Albeda. Samen zoek je maximaal acht weken naar een andere opleiding binnen of buiten Albeda



### Geen andere mogelijkheden meer? Beëindiging van de inschrijving

Niet eens met het wettelijk bindend studieadvies? Binnen twee weken beroep instellen bij de commissie van beroep voor de examens door een mail te sturen aan het Klachtenloket ([klachten@albeda.nl](mailto:klachten@albeda.nl)).



# Maatregelen

## Houd je je niet aan de regels dan horen daar maatregelen bij

1. Je wordt verwijderd uit de klas
2. Je krijgt een time-out
3. Je krijgt een verbeterplan
4. Je wordt overgeplaatst naar een andere klas of een andere locatie
5. Als je je ernstig misdraagt word je geschorst of zelfs verwijderd van de opleiding



## Wanneer kun je van Albeda verwijderd worden?

- Ernstig wangedrag
- Geweldpleging, dreigen met en/of uitlokken van geweld
- Fraude
- (Seksuele) intimidatie
- Racistische gedragingen en/of uitlatingen
- Poging tot en/of medeplichtigheid aan diefstal, verduistering en/of neiging
- Medewerkers of je medestudenten pesten en/of treiteren (ook via social media)
- Niet nakomen afspraken verbeterplan
- Langdurig ongeoorloofd verzuim



### Ben je jonger dan 18 jaar of heb je nog geen startkwalificatie?

- Je wordt verwezen naar het ondersteuningsteam van Albeda: samen zoek je maximaal 8 weken naar een andere opleiding binnen of buiten Albeda
- Geen andere mogelijkheden meer? Verwijdering van Albeda

Niet eens met een besluit van Albeda? Binnen 6 weken kun je via het Klachtenloket ([klachten@albeda.nl](mailto:klachten@albeda.nl)) bezwaar maken bij het college van bestuur en daarna eventueel in beroep bij de bestuursrechter.



# Klacht | bezwaar | beroep

## Klachtenloket

Voor alle klachten geldt: ben je het ergens niet mee eens, probeer het altijd eerst zelf op te lossen met je slb'er en/of onderwijsleider.

Kom je er toch niet uit? Dan kan je je klacht, bezwaar of beroep indienen bij het klachtenloket via [klachten@albeda.nl](mailto:klachten@albeda.nl). Zij kunnen voor jou bemiddelen of je klacht, bezwaar of beroep doorsturen naar de juiste commissie.

## Waarover kun je een klacht indienen?

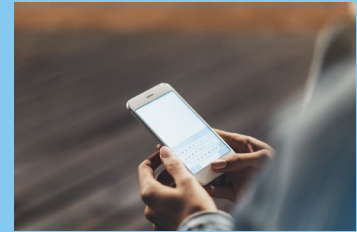
### Onderwijs en/ of examinering

Heb je een vraag, probleem of klacht over ons onderwijs of over examinering, dan kun je terecht bij het Klachtenloket via [klachten@albeda.nl](mailto:klachten@albeda.nl).



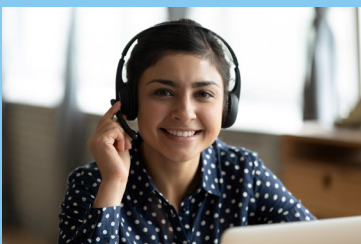
### Ongewenst gedrag

Heb je te maken met ongewenst gedrag (dat kan ook op de bpv), dan kun je contact opnemen met het klachtenloket ([klachten@albeda.nl](mailto:klachten@albeda.nl)), de vertrouwenspersoon ([vertrouwenspersoon@albeda.nl](mailto:vertrouwenspersoon@albeda.nl) / 010 448 27 60) of door een mail te sturen naar [veilig@albeda.nl](mailto:veilig@albeda.nl).



### Stagediscriminatie en stagemisdrijven

Gaat er tijdens jouw bpv (stage) iets niet goed? Dan kun je dit melden door [het contactformulier](#) in de vullen.



### Privacy

Vind je dat Albeda de regels met betrekking tot privacy niet naleeft, dan kun je via het klachtenloket [klachten@albeda.nl](mailto:klachten@albeda.nl) een klacht indienen bij de functionaris gegevensbescherming.

